

まぐ☆はり



平成22年 Vol 4 菊田はりきゅう院

肩こりでつらい日々を過ごしているあなたに

なぜ痛い？

疲労物質が筋肉等の中に溜まってしまって、「生体の警告信号」を「脳」に送っているためです。

肉体的・精神的ストレスがかかると、自律神経が乱れ交感神経が緊張状態となり、アドレナリンが過剰に出ます。

その影響で、血管が締めつけられて血液が流れにくくなり、全身で血流障害が起こります。血流が悪くなると細胞が必要とする酸素は十分に届かず、老廃物や毒素は組織に停滞します。

これらの物質は神経を刺激し、肩こりや腰痛を引き起こします。

酸素不足、栄養不足に陥(おちい)った細胞は、本来の働きを発揮出来なくなり、全身の機能を低下させます。その結果、耳鳴り、めまい、だるさ、疲れやすさ、身体の冷え等さまざまな症状が複数出るようになります。

なぜ鍼が効くの？

疲労物質が筋肉等の中に溜まっているのですから、そのところに刺激を与えて、疲労物質を除去することが出来るからです。

直接、疲労しているところに治療出来るので、即効性があるのも特徴のひとつです。

「下記の図」は肩のところの断面図ですが、多くの筋肉があり、そのすきまを血管や神経が通っているのです。

硬くなっている肩の筋肉の老廃物を除去をすれば、圧迫されている血管や神経が、スムーズに働けることが容易に理解出来ると思います。

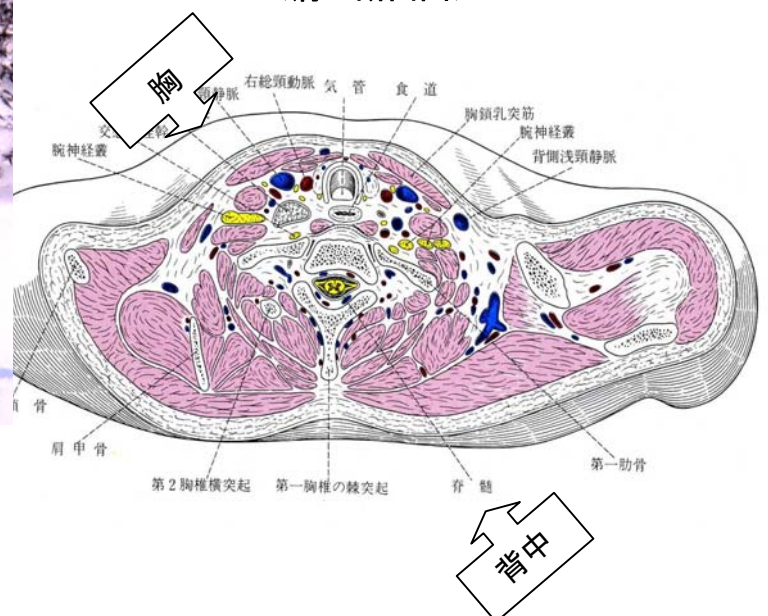
肩こりだけでなく、寒くなるこの時期に多い、手足の痺(しび)れも解消されることが多いのです。

また、ギックリ腰(急性腰痛症)などは、2回の治療で良くなることが多いようです。



髪が黒々とした頃の1枚ですが、今も変わらずスキーだいすきで、スキー場通いでえ～す。

<肩の断面図>



鍼って痛くないの？

人間、トゲが刺さっても、痛いのですから「痛くない」とは言えません。

しかし、はりの太さは約0.15mm(髪の毛の太さとほぼ同じくらい)なので、注射のような痛みではありません。

ちなみに、普通の注射針は0.7mmで、採血用の注射針は1.2mmなんですよ。

また、美容のはりは、0.12mmを使用します。ほうれい線を薄くしたりするので、顔に刺しますが、痛みの出る人は少ないようです。

人には「痛い」と感じるセンサーは、1cm²内で約200個あるのです(身体場所によって差はあります)。「熱い」「冷たい」を感じるセンサーは、40~50個なんです。

それだけ、「痛い」と言う感覚は人間にとって大事なことです。

「痛い」ままにしておくと、身体だけでなく、精神にも影響してくる場合もあるので、気を付けましょう。



編集後記

あつと言う間に、開院3年目です。

多くの皆様のご来院で、励まされました。大変ありがとうございました。

また、少しでも、「はり・きゅう」の事を知って頂くことを目的として、「きく☆はり」を不定期ながら、発行してきました。皆さんの健康に役に立つ情報を、掲載したいと思っておりますので、宜しくお願い致します。

※ 下記以外にも効果のある疾患もありますので、ご相談下さい。

鍼の対象となる疾患(WHOの見解、1979年)

- I、上気道疾患 ①急性副鼻腔炎 ②急性鼻炎 ③感冒 ④急性扁桃炎
- II、呼吸器疾患 ①急性気管支炎 ②気管支喘息(小児が最も有効、合併症がないもの)
- III、眼疾患 ①急性結膜炎 ②中心性網膜炎 ③近視(小児) ④白内障(合併症のないもの)
- IV、口腔疾患 ①歯痛 ②抜歯後疼痛 ③歯肉炎 ④急性・慢性喉頭炎
- V、胃腸疾患 ①食道、噴門痙攣 ②しゃっくり ③胃下垂 ④急性・慢性胃炎 ⑤胃酸過多症 ⑥慢性十二指腸潰瘍(除痛) ⑦急性十二指腸潰瘍(合併症のないもの) ⑧急性・慢性腸炎 ⑨急性細菌性赤痢 ⑩便秘 ⑪下痢 ⑫麻痺性イレウス
- VI、神経、筋、骨疾患 ①頭痛 ②片頭痛 ③三叉神経痛 ④顔面神経麻痺(初期、3~6ヶ月以内のもの) ⑤脳卒中後の不全麻痺 ⑥末梢神経麻痺 ⑦急性灰白髄炎の後遺症(初期、6ヶ月以内のもの) ⑧メニエール病 ⑨神経因性膀胱 ⑩夜尿症 ⑪肋間神経痛 ⑫頸腕症候群 ⑬五十肩 ⑭テニス肘 ⑮坐骨神経痛 ⑯腰痛 ⑰変形性関節症

菊田はりきゅう院

菊田
義美

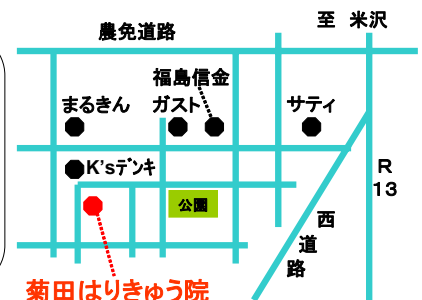
はり師・きゅう師
国家資格者



◆受付時間
AM9:00~PM7:00

◆定休日
水曜日 土曜日の午後

予約制となっておりますので、あらかじめお電話下さい。



菊田はりきゅう院

〒960-0112 福島市南矢野目字谷地68-8

いくなら みなさんはりきゅう

☎024-597-7389 fax024-597-7477

<http://www8.plala.or.jp/kiku-hari/>